

*муниципальное бюджетное дошкольное образовательное  
учреждение «Детский сад № 15»*

Предгорного муниципального района Ставропольского края

**О РЕЗУЛЬТАТАХ САМООБСЛЕДОВАНИЯ  
МУНИЦИПАЛЬНОГО БЮДЖЕТНОГО ДОШКОЛЬНОГО  
ОБРАЗОВАТЕЛЬНОГО УЧРЕЖДЕНИЯ  
«ДЕТСКИЙ САД № 15»**

**ЗА 2016-2017 УЧЕБНЫЙ ГОД**

**ОБЩИЕ СВЕДЕНИЯ**

Тип здания: типовое 1-х этажное кирпичное здание.

Год ввода в эксплуатацию 1960.

Проектная мощность 60.

Фактическая наполняемость 61.

Количество групповых помещений: три.

Наличие музыкального зала: не имеется.

Наличие спортивного зала : имеется

Наличие специальных кабинетов:

музея, и других помещений нет

Место нахождения

Юридический адрес ДОУ: 357390, Предгорный район, ст.Суворовская, ул .Нагорная,202

Фактический адрес ДОУ: 357390, Предгорный район, ст.Суворовская, ул.Нагорная ,202

## **1. ОРГАНИЗАЦИОННО – ПРАВОВОЕ ОБЕСПЕЧЕНИЕ ДЕЯТЕЛЬНОСТИ ОБРАЗОВАТЕЛЬНОГО УЧРЕЖДЕНИЯ.**

### **1.1. Наличие свидетельств:**

а) о внесении записи в Единый государственный реестр юридических лиц от 16.11.2012 года за государственным регистрационным номером **1022600965397** выдано Межрайонной Инспекцией Федеральной налоговой службы по Ставропольскому краю **серия 26 № 003952060.** – ОГРН **1022600965397.**

б) о постановке на учет Российской организации в налоговом органе по месту ее нахождения – выдано Инспекцией Федеральной налоговой службы по Ставропольскому краю **ИНН/КПП 2618012299/261801001** **серия 26 № 003882002**

### **1.2. Наличие документов о создании образовательного учреждения.**

Устав Муниципального бюджетного дошкольного образовательного учреждения «Детский сад №15» Предгорного муниципального района ст.Суворовской (новая редакция). Принят Общим собранием работников. (Протокол №2 от 22.12.2016 г.)

Утвержден : постановлением администрации Предгорного муниципального района Ставропольского края от 20 декабря 2016 года № 1409

Согласован: Распоряжением начальника управления имущественных и земельных отношений администрации предгорного муниципального района Ставропольского края от 20.12.2016 года № 48.

Зарегистрирован 16.11.2012 года начальник отдела учета налогоплательщиков Емцова И.А..

Устав образовательного учреждения соответствует требованиям закона «Об образовании», рекомендательным письмам Минобразования России.

### **1.3. Наличие локальных актов образовательного учреждения в части содержания образования, организации образовательного процесса:**

- Основная общеобразовательная программа
- Годовой план учебно – воспитательной работы

- Программа развития
- Программа «Здоровье»
- Протоколы педагогических советов
- Документы МБДОУ по видам контроля
- Журнал регистрации форм методической работы
- Расписание непосредственно образовательной деятельности, режим дня
- Планы работы педагогов
- Документация музыкального руководителя .
- Коллективный договор
- Инструкции об охране жизни и здоровья детей
- Правила внутреннего трудового распорядка

#### **1.4. Перечень лицензий на право ведения образовательной деятельности.**

Лицензия от 27.01.2012 г. Серия РО № 039604 на право ведения образовательной деятельности. Рег. № 2462. Срок действия лицензии - бессрочно.

Приложение № 1 к лицензии на право ведения образовательной деятельности от 27 января 2012 года, регистрационный № 2462 – имеет право на ведения образовательной деятельности по следующим образовательным программам:

основная общеобразовательная программа дошкольного образования в группах общеразвивающей направленности.

Дополнительная программа: физкультурно-оздоровительной.

## **2. ПРАВОВЛАДЕНИЯ, ИСПОЛЬЗОВАНИЯ МАТЕРИАЛЬНО – ТЕХНИЧЕСКОЙ БАЗЫ.**

**2.1.** Образовательная деятельность ведется в здании детского сада на правах оперативного управления, согласно свидетельству о государственной регистрации права реестровой № 02629058 от 17.11.2006г.2-МР 217739 от 30.05.2018 г. Документы – основание управление имущественных и земельных отношений администрации Предгорного муниципального района Ставропольского края о внесении в реестр муниципального имущества Предгорного муниципального района ставропольского края Свидетельство № 075

**2.2.** Юридический адрес: 357390 Предгорный район ст.Суворовскаул.Нагорная .202Фактический адрес: 357390 Предгорный район ст.Суворовская ул.Нагорная,202 .

Назначение: социальное

Площадь: 367,9 кв.м.

**2.3.** Санитарно-эпидемиологическое заключение Управления Федеральной службы по надзору в сфере защиты прав потребителей и благополучия человека г.Ессентуки по Ставропольскому краю Республике № 12.РЦ.03.000.М.001562.11.07 от 20.05.2010 года. Соответствует государственным санитарно-эпидемиологическим правилам и нормативам.

**2.4.** В МБДОУ №15 имеется 3 групповые комнаты, 3 спальные комнаты, физкультурный зал, : пищеблок, прачечная, медицинский кабинет, изолятор, процедурная, кабинет администрации, складское помещение.

Неотъемлемой частью развивающей среды ДОУ является территория детского сада, на которой имеются специально - оборудованные игровые площадки для занятий и прогулок на воздухе. Имеется спортивная площадка.

Территория имеет достаточное озеленение, окружена насаждениями деревьев и кустарников. Имеется огород, цветочные клумбы.

Периодически проводимые косметические ремонты позволяют поддерживать группы в удовлетворительном состоянии.

Все помещения ДОУ снабжены пожарной сигнализацией.

## **2.5. Наличие современной информационно – технической базы:**

- Компьютер - 2
- Принтер - 2
- Музыкальный центр – 1
- Телевизор – 1
- Видеоплеер -1

В детском саду есть выход в интернет, Wi-Fi, локальная сеть, электронная почта. Необходимо пополнить информационно-техническую базу мультимедийным проектором, магнитофонами.

Материально-техническая база позволяет обеспечивать образовательную деятельность по общеобразовательным программам дошкольного образования.

**2.6.** Лицензионный норматив по площади на одного воспитанника в соответствии с требованиями не выдерживается. Реальная площадь на одного воспитанника в образовательном учреждении составляет 9,8 кв.м., групповых помещений – 2 кв.м.

**2. 7.** Помещений, находящихся в состоянии износа или требующих капитального ремонта не имеется. Косметический ремонт проведен в августе 2016 года.

**2.8.** Динамика изменений материально – технического состояния образовательного учреждения за 5 последних лет:

Проведен косметический ремонт во всех групповых помещениях, пищеблока, складского помещения , спортивного инвентаря ,игрового

Установлено уличное освещение.

Обновлен мягкий инвентарь (подушки, матрасы ,одеяло, покрывало ,постельное белье)

Приобретена игровая мебель , обновлена мебель (кровати,столы ,стульчики, шкафы для посуды и т.д.)

Учреждение постоянно пополняется новыми пособиями и игрушками, а также новинками методической литературы.

## **3. СТРУКТУРА ОБРАЗОВАТЕЛЬНОГО УЧРЕЖДЕНИЯ И СИСТЕМА ЕГО УПРАВЛЕНИЯ.**

### **3.1. Распределение административных обязанностей в педагогическом коллективе:**

Непосредственное руководство дошкольным образовательным учреждением осуществляет заведующий:

- Прием на работу в порядке, определяемом его уставом, и в соответствии с законодательством Российской Федерации, осуществляет расстановку кадров, поощряет работников учреждения, налагает взыскания;

- Распоряжается имуществом дошкольного образовательного учреждения в пределах прав и в порядке, определенных законодательством Российской Федерации;

- несет ответственность за деятельность дошкольного образовательного учреждения перед учредителем

- Издаёт приказы, распоряжения в рамках своей компетентности, регламентирующие деятельность МБДОУ.

Контроль за финансовой и хозяйственной деятельностью учреждения осуществляет отдел образования администрации Предгорного муниципального района .

Заведующий осуществляет руководство воспитательно-образовательной работой учреждения. Определяет место каждого педагога в воспитательной работе с детьми, мобилизует педагогов на решение задач, поставленных концепцией дошкольного воспитания перед дошкольным учреждением, привлекает к их решению родителей и общественность.

Заведующий хозяйством отвечает за сохранность здания дошкольного учреждения и имущества, организует материально-техническое снабжение педагогического процесса, обеспечивает чистоту и порядок в помещениях и на участке, противопожарную безопасность, охрану труда и организацию труда обслуживающего персонала.

Старшая медсестра контролирует санитарное состояние помещений и участков дошкольного учреждения, соблюдение санитарно-противоэпидемиологического режима, качество доставляемых продуктов, организацию питания и качество приготовления пищи, обеспечивает медицинское обслуживание детей, принимает участие в физкультурно-оздоровительной работе с детьми, проводит санитарно-просветительскую работу.

### **3.2. Основные формы координации деятельности аппарата управления образовательного учреждения:**

- оперативный контроль,
- тематический контроль,
- производственные совещания,
- оперативные совещания,
- педагогические советы.

Контроль в дошкольном учреждении – это система наблюдения и проверки соответствия воспитательно-образовательного процесса целям и задачам образовательной программы и Уставу ДООУ, государственным требованиям к содержанию образования.

В ДООУ оперативному контролю подлежат:

- соблюдение режима дня
- эффективность утренней гимнастики и упражнений после дневного сна
- проведение закаливания
- двигательная активность детей в течение дня
- сформированность культурно-гигиенических навыков разных возрастных групп
- анализ навыков культурного поведения за столом
- оценка навыков поведения детей в общественных местах
- сформированность этических представлений у старших дошкольников
- работа педагогов о формировании у дошкольников знаний о правилах дорожного движения
- и другие.

Тематический контроль - всестороннее изучение состояния педагогического процесса по разделам программ, качество подготовки выпускников к продолжению обучения в школе.

Тематика изучения воспитательно-образовательного процесса планируется в годовом плане. Администрацией ДООУ практикуется составление плана тематического контроля, состоящего из таких блоков

- 1.Выявление знаний, уровня, умений ,воспитанности детей.
- 2.Оценка профессиональных умений воспитателя. Эффективность используемых им методов и приемов работы с детьми. Формы организации детского коллектива
- 3.Уровень планирования деятельности
- 4.Оценка предметно-развивающей среды
- 5.Взаимодействие с родителями.

Контроль дает информацию для педагогического анализа итогов проведенной работы, закладывает основу для дальнейшего планирования, т.е формулирования новых целей и задач, определения путей их достижения.

### **3.3. Основные направления развития дошкольного образовательного учреждения:**

- Формирование образовательной среды, стимулирующей детскую инициативу и самостоятельность, творчество, свободу выбора, двигательную и познавательную активность детей, сотрудничество взрослого и ребёнка.
- Использование информационно-коммуникационных технологий для творческого и интеллектуального развития детей.
- Расширение социального пространства детского сада (сотрудничество с библиотеками, музеями, музыкальными школами и др.).
- Приобщение детей к культуре здорового образа жизни и укрепление интереса к занятиям физической культурой и спортом.
- Работа интернет-сайта дошкольного образовательного учреждения и использование современных информационно-коммуникационных технологий информирования населения, повышения родительской компетентности в вопросах развития и воспитания детей, получения обратной связи о качестве образовательных услуг.

### **3.4. Организационная структура системы управления:**

Структура управления ДООУ многоуровневая. В аппарат управления включены:

- заведующий
- заместитель заведующей по хозяйственной част
- воспитатели
- музыкальный работник
- младшие воспитатели
- обслуживающий персонал
- педагогический совет
- родительский комитет
- общее собрание работников
- родители и дети

## **4. КОНТИНГЕНТ ВОСПИТАННИКОВ ДОШКОЛЬНОГО ОБРАЗОВАТЕЛЬНОГО УЧРЕЖДЕНИЯ**

**4.1. Общая численность воспитанников за 2016-2017 учебный год составила - 70 человек.**

**4.2. В учреждении функционирует 3 группы:**

- 1 – 2 младшая группа,
- 1 – средняя группа,
- 1 разновозрастная

**4.3. Социальный состав семей воспитанников в 2016-2017 году представлен следующим образом:**

**Всего семей - 65**

**Полная семья – 63 семей**

---

## Неполная семья – 2 семьи

Количество многодетных семей, 3 и более детей – 9 семей

Семьи с одним ребенком – 28 семей

Семьи с двумя детьми – 33 семей

### Контингент родителей:

#### Образование родителей:

высшее 28%

среднее специальное 72%

#### Социальное положение семей:

служащие 38%

рабочие 47%

безработные 15%

## 5. РЕЗУЛЬТАТИВНОСТЬ ОБРАЗОВАТЕЛЬНОЙ ДЕЯТЕЛЬНОСТИ.

Итоговая оценка освоения детьми основной общеобразовательной программы в соответствии с ФГОС проводится ежегодно в подготовительной группе при выпуске ребенка из детского сада в школу и включает описание интегративных качеств выпускника ДООУ.

Результаты освоения Программы раскрывают динамику формирования интегрированных качеств воспитанников в каждый возрастной период освоения Программы по всем направлениям развития детей.

Отслеживание уровней развития детей осуществляется на основе педагогического мониторинга.

Способы осуществления мониторинга:

- Наблюдение
- Обследование детей
- Сбор информации в Банк данных о педагогах детского сада
- Анкетирование родителей

Результаты педагогического анализа показывают преобладание детей с высоким и средним уровнями развития, что говорит об эффективности педагогического процесса в ДООУ.

Мониторинг воспитательно-образовательной деятельности проводится по Примерной основной общеобразовательной программе дошкольного образования «От рождения до школы» (Авторский коллектив под руководством Н.Е. Вераксы, Т.С. Комаровой) и с учетом комплексной программы воспитания и обучения в детском саду под редакцией М.А. Васильевой, Т.С. Комаровой, В.В. Гербовой.

Результатом осуществления воспитательно-образовательного процесса явилась качественная подготовка детей к обучению в школе. Готовность дошкольника к обучению в школе характеризует достигнутый уровень психологического развития накануне поступления в школу.

В 2016-2017 учебном году количество выпускников составило 17 детей. В таблице представлены средние показатели психологической готовности детей к школьному обучению.

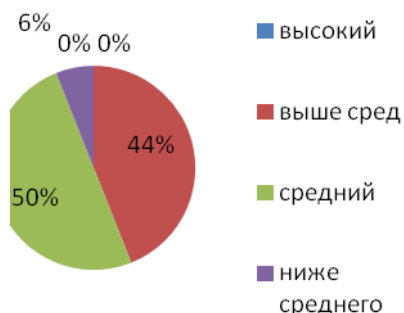
### Диагностика психологической готовности выпускников подготовительной группы к обучению в школе(2016-2017гг)

Начало года (17 детей)

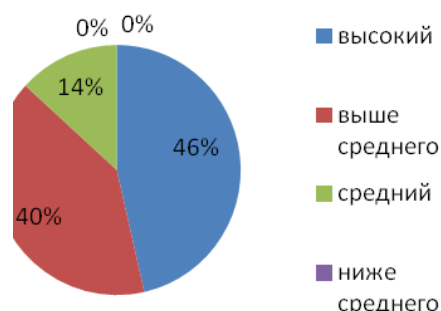
Конец года (17 детей)

<b>Высокий – 0 (0%)</b>	<b>Высокий – 7 (46%)</b>
<b>Выше среднего – 8 (44%)</b>	<b>Выше среднего – 6 (40%)</b>
<b>Средний -9 (50%)</b>	<b>Средний – 2 (14%)</b>
<b>Ниже среднего - 1 (6%)</b>	<b>Ниже среднего – 0 (0%)</b>
<b>Низкий – 0 (0%)</b>	<b>Низкий – 0 (0%)</b>

### Начало года



### Конец года



Анализ диагностических карт показывает, что у детей также сформирован высокий и средний уровень социально – психологической готовности. Дети к моменту поступления в школу готовы к общению, взаимодействию как со взрослыми, так и со сверстниками.

Использование образовательной и современных программ, позволило достичь достаточного уровня подготовки детей к школе: у детей сформированы математические представления, знания об окружающем мире, речь грамотная, доказательная, сформирован интерес к знаниям и к учебным предметам.

Успеваемость выпускников 2017 года характеризуются преимущественно средними показателями.

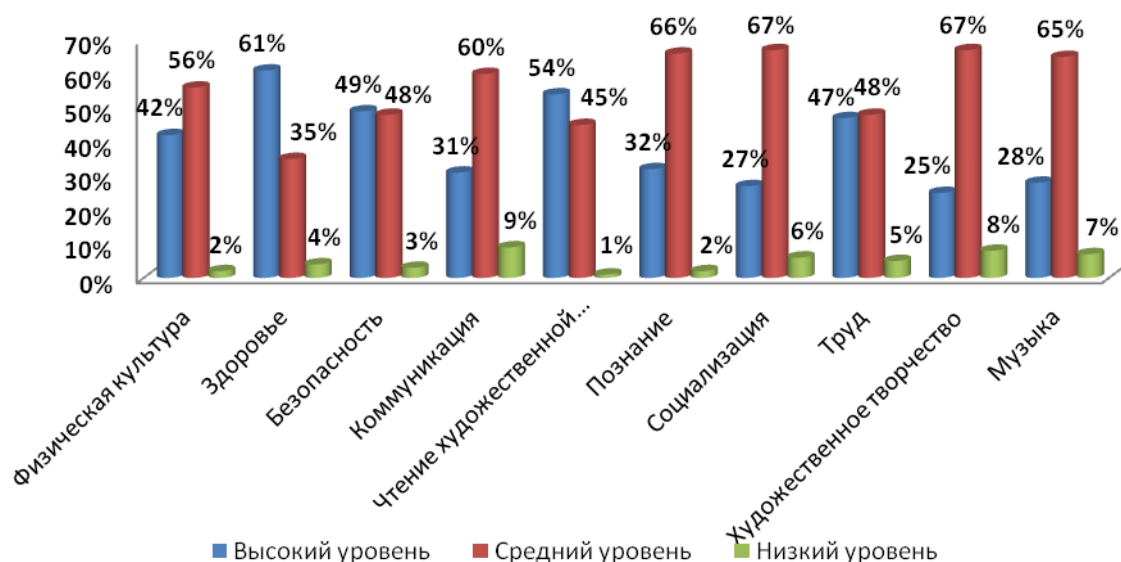
В результате проведенной работы отмечается высокий уровень интеллектуального развития детей, в дальнейшем педагоги будут работать над развитием познавательных способностей детей.

Для определения эффективности воспитательно-образовательной работы, педагогами был проведен мониторинг воспитательно-образовательного процесса по Примерной основной общеобразовательной программе дошкольного образования «От рождения до школы» (Авторский коллектив под руководством Н.Е. Вераксы, Т.С. Комаровой) и с учетом комплексной программы воспитания и обучения в детском саду под редакцией М.А. Васильевой, Т.С. Комаровой, В.В. Гербовой, сделан анализ.

Дети, посещающие детский сад, успешно освоили программу и показали хорошие результаты при мониторинге. Уровень развития детей, их знания, умения и навыки отражены в диаграмме и таблице.

### Диаграмма мониторинга образовательного процесса по образовательным областям





Средний балл по дошкольному учреждению составляет 2,3 балла, что в сравнении с прошлым учебным годом показывает наличие динамики на 0,1 балл.

## 5.2. Взаимодействие дошкольного образовательного учреждения с другими организациями.

Организация	Содержание работы
Отдел образования администрации Предгорного муниципального района	Управление и координация системой дошкольного образования в МБДОУ №15
Министерство образования и молодежной политике Ставропольского края	Организация и проведение курсов повышения квалификации работников системы дошкольного образования
МБОУ средняя школа №2	Преимущество в подготовке детей к обучению в школе.
Детская поликлиника Ст.Суворовской	Медицинское обслуживание воспитанников учреждения

МБДОУ №15 сотрудничает с СОШ 2 ст.Суворовской. Детский сад сотрудничает с детской поликлиникой, которая проводит ежегодную диспансеризацию и систематический патронаж воспитанников ДОУ, консультации по профилактике заболеваний и РПТД, который осуществляет контроль за детьми по выявлению и профилактике туберкулеза. Также детский сад использует образовательные возможности социокультурного пространства ст.Суворовской- в развитии, воспитании и образовании детей дошкольного возраста.

### **5.3. Взаимодействие с семьей для обеспечения полноценного развития ребенка.**

Приоритетным направлением работы ДОУ является приобщение родителей к участию в жизни детского сада, поиск и внедрение наиболее эффективных форм работы.

В начале учебного года в каждой возрастной группе проходят собрания, на которых воспитатели знакомят родителей с задачами воспитания и обучения на данный год. Педагогические знания передаются средствами наглядной информации. В группах оформлены уголки для родителей, где размещены:

- режим дня
- расписание занятий;
- консультативные материалы.

В специальных папках есть подборки консультаций педагогов, медицинская информация.

Обучение новым формам работы с родителями позволяет воспитателям на современном уровне подходить к проблемам семейного воспитания, к организации новых форм работы с семьями группы риска, к координации усилий по оздоровлению детей.

Повышая квалификацию педагогов в работе с социумом, родителями, детский сад уделяет особое внимание соблюдению прав ребенка, предупреждению жестокого обращения с детьми. Ежегодно данные вопросы рассматриваются на общих родительских собраниях и групповых. Вывешиваются информационные листы в родительские уголки.

Взаимодействие детского сада и семьи не ограничиваются только собраниями. Ежегодно проводится день открытых дверей, во время которого каждый родитель может посетить занятия, присутствовать на прогулке или любом режимном моменте.

Родительский комитет ДОУ оказывает значительную помощь в подготовке учреждения к новому учебному году, в проведении косметического ремонта групп, в приобретении спортивного инвентаря и пособий для занятий физкультурой, доставке торфа и песка.

Родители участвуют в субботниках по благоустройству детского сада, возведению снежных построек для активизации двигательной активности детей на прогулке зимой.

В течение года проводится анкетирование и рейтинговый опрос родителей с целью выявления интересующих их проблем, определения приемлемых и эффективных форм работы.

Анализ анкетирования показал, что:

- родители получают информацию о целях и задачах детского сада в области воспитания и обучения своего ребенка,
- в детском саду проводится специальная работа по адаптации детей;
- родители получают информацию о повседневных происшествиях в группе, успехах ребенка в обучении;
- родителей информируют о травмах, изменениях в состоянии ребенка, его привычках в еде и т.д.

### **5.3. Результативность участия в конкурсах, соревнованиях, смотрах и т. п.**

Воспитанники дошкольного учреждения в 2016-2017 учебном году стали участниками конкурса:

- Районного уровня «Мой друг светофор» воспитанники старших групп, участники заняли 3 призовое место

## **6. СОДЕРЖАНИЕ ОБРАЗОВАТЕЛЬНОЙ ДЕЯТЕЛЬНОСТИ.**

### **6.1. Образовательная программа, концепция развития учреждения.**

Основная общеобразовательная программа детского сада обеспечивает разностороннее воспитание, обучение и развитие детей в возрасте от 2-х до 8 лет с учетом их возрастных и индивидуальных особенностей. Она охватывает все основные моменты жизнедеятельности детей с учетом всех видов детской деятельности в каждом возрастном периоде.

Цели и задачи воспитания определены на основе мониторинга педагогической деятельности, потребностей родителей, социума, в котором находится дошкольное учреждение.

Учебно-воспитательный процесс строится на основе Примерной основной общеобразовательной программы дошкольного образования «От рождения до школы» (Авторский коллектив под руководством Н.Е. Вераксы, Т.С. Комаровой) и с учетом комплексной программы воспитания и обучения в детском саду под редакцией М.А. Васильевой, Т.С. Комаровой, В.В. Гербовой.

Разделы основной общеобразовательной программы включают в себя материалы по организации режима пребывания детей в учреждении, содержание психолого- педагогической работы по освоению образовательных областей, содержание коррекционной работы, систему мониторинга достижений детьми планируемых результатов, связанные с планированием текущей педагогической деятельностью. Формы организации образовательного процесса соответствуют поставленным задачам.

Основная общеобразовательная программа ориентирована на реализацию современных, эффективных методов воспитания, способствующих повышению мотивации образовательной деятельности и обучению дошкольников, направленных на развитие индивидуальных качеств личности ребенка, на его всестороннее развитие.

Концепцией развития учреждения является реализация следующих задач:

- Охрана жизни и укрепление здоровья детей;
- Обеспечение интеллектуального, личностного и физического развития ребенка
- Приобщение детей к общечеловеческим ценностям;
- Взаимодействие с семьей для обеспечения полноценного развития ребенка.

**6.2.** При составлении годового плана учреждения учитываются федеральные государственные требования, новые образовательные проекты. Результаты анализа являются основой годового планирования.

В МБДОУ соблюдаются предельно допустимые нормы учебной нагрузки согласно СанПин 2.4.1.3049-13 от 15 мая 2013 г.

**6.3.** Расписание непосредственно образовательной деятельности составлено с учетом возрастных психофизических возможностей детей, обеспечивающих смену характера деятельности.

**6.4.** Детский сад работает по следующим программам:

*Комплексная программа: «От рождения до школы» под редакцией Н.Е.Вераксы, Т.С.Комаровой, М.А.Васильевой.*

*Парциальные программы: по музыкальному воспитанию : «Шедевры классической музыки» О.П.Радыновой ; «Ритмическая мозаика» А.И.Бурениной «Ритмика для детей» Е.И.Сафоновой*

«Здоровье» П.П.Болдурчиди Н.Н. Авдеева, О.Л. Князева, Р.Б. Стеркина «Основы безопасности детей дошкольного возраста».  
И.А.Поварова Т.А.Королёва Программа музыкального развития для детей 2-3 лет.

### **6.6. Обеспеченность учебно-методической и художественной литературой.**

Учреждение обеспечено учебно-методической, художественной литературой в необходимом объеме.

**6.7.** Имеются программно-методические материалы по организации новых форм дошкольного образования.

## **7. МЕТОДИЧЕСКАЯ И НАУЧНО-ИССЛЕДОВАТЕЛЬСКАЯ ДЕЯТЕЛЬНОСТЬ.**

**7.1.** В образовательном учреждении экспериментальных площадок не имеется.

**7.2.** В МБДОУ ведется методические рекомендации, внедряемые в учебный процесс и т.д.):

- Опубликована методическая разработка на образовательном проекте Мааам.ru воспитателя Ошуевой Т.Ю. Занятие по формированию здорового образа жизни во 2 младшей группе «Девочка чумазая» 2017 год;
- Опубликован в социальной сети работников образования nsportal.ru проект на тему «Азбука дорожной безопасности на страницах книг С.Михалкова» воспитателя Демаковой Н.Н.

Опытом работы с коллегами МБДОУ №13 поделились:

- Музыкальный руководитель Казьманова Э.Е. выступила на тему «Диагностика развития музыкальных способностей детей»;
- Воспитатель второй младшей группы Параскевова С.И. выступила по теме «Сенсорное развитие детей младшего дошкольного возраста посредством дидактической игры»
- Воспитатель средней группы Аристинова А.А. выступила по теме «Элементы сказкотерапии в работе с детьми младшего дошкольного возраста»;
- Воспитатель старшей группы Арджанова Т.К.. выступила по теме «Нравственное воспитание дошкольников в процессе ознакомления с достопримечательностями ст.Суворовской»

**7.4.** Заведующим в МБДОУ планомерно ведется индивидуальная работа с педагогами, основное внимание уделяется молодым педагогам.

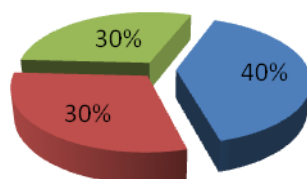
## **8. КАДРОВОЕ ОБЕСПЕЧЕНИЕ.**

**8.1.** Дошкольное образовательное учреждение укомплектовано педагогами полностью согласно штатному расписанию.

В детском саду работают: заведующий, музыкальный руководитель, 4 воспитателя.

## Уровень образования педагогических кадров дошкольного учреждения

■ Высшее дошкольное ■ Высшее педагогическое ■ Среднее специальное



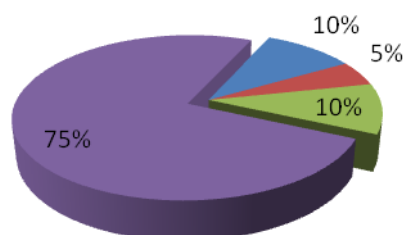
## Уровень квалификации педагогов

1 квал.категория-3

2 квал.категория-2

## Педагогический стаж педагогов

■ до 3 лет ■ от 5 до 10 ■ от 15 до 20 ■ 20 и более



Дошкольное учреждение полностью укомплектовано сотрудниками, коллектив объединен едиными целями и задачами и имеет благоприятный психологический климат.

Анализ личностно-профессионального развития педагогов позволил сделать выводы о достаточно высоком уровне знаний педагогов о сущности воспитания, знаний основ гигиены, содержания работы с семьей, основ преемственности между детским садом и школой.

## **9. СОЦИАЛЬНО-БЫТОВОЕ ОБЕСПЕЧЕНИЕ ВОСПИТАННИКОВ, СОТРУДНИКОВ.**

**9.1.** Медицинское обслуживание детей в детском саду обеспечивают органы здравоохранения. Услуги по оказанию доврачебной медицинской помощи (медицинский осмотр, профилактические прививки, противоэпидемические мероприятия при возникновении паразитарных и инфекционных заболеваний) воспитанников оказываются врачами специалистами Детской поликлиники ст.Суворовской .

Сотрудники проходят ежегодные медицинские осмотры .

Медицинское обслуживание воспитанников ДОО осуществляют медицинская сестра, врач-педиатр, которые находятся в штатном расписании детской поликлиники ст.Суворовской.

В ДОО имеется медицинский блок, состоящий из процедурного кабинета и изолятора.

Медицинский кабинет оснащен необходимой мебелью, оборудованием: весы медицинские, ростомер, кварц для общего УФО.

## **9.2. Организация питания.**

В МБДОУ организовано 4-и разовое питание: завтрак,2 завтрак . обед, полдник. Блюда готовятся на пищеблоке МБДОУ. На пищеблоке в достаточном количестве набор оборудования, инвентаря и посуды. Все промаркировано в соответствии с их нахождением в цехах разного назначения (сырой, варёной продукции), в соответствии с приготавливаемым блюдом.

Снабжение детского сада продуктами питания осуществляется поставщиками, выигравшими муниципальный контракт. Поставка продуктов осуществляется строго по заявке учреждения. Привоз продуктов по графику. Каждый поступающий продукт имеет удостоверение качества или сертификат соответствия. Регулярно осуществляются лабораторные исследования питьевой воды.

Питание детей в детском саду организуется в соответствии с 10-дневным перспективным меню, разработанным с учётом физиологических потребностей детей в калорийности и пищевых веществах.

**9.3.** В МБДОУ имеется спортивная площадка площадью 90 кв.м., физкультурный зал площадью 70 кв.м., которые оборудованы в соответствии с СанПин.

**9.4.** Для отдыха, досуга, культурных мероприятий учреждение имеет физкультурный зал площадью 70 кв.м.

## ***ОБЩИЕ ВЫВОДЫ.***

В МБДОУ №15 созданы благоприятные условия для всестороннего развития личности воспитанников. Педагогический процесс обеспечен разнообразным наглядным и дидактическим материалом, методическими пособиями и разработками.

Федеральные государственные стандарты к выполнению основной общеобразовательной программы дошкольного образования выполняются.

Предметно-развивающая среда соответствует современным требованиям.

Оборудование и средства обучения соответствуют реализуемым общеобразовательным программам.

М.П.

Заведующий МБДОУ №15 \_\_\_\_\_ Г.В .Демирчева